

*Buletin informativ
Primăria Comunei Beriu*

Berianul

GRATUIT

Anul 1, nr. 8. Publicație lunară editată
de Consiliul Local al Comunei Beriu

ISSN 2065 - 5215

LANSARE DE CARTE LA BERIU



În calitate de primar , am avut zilele acestea plăcerea de a fi gazda unui eveniment deosebit pentru noi toți : lansarea monografiei comunei Beriu .

Datorăm aceasta , unui distins profesor, om de cultură , care a iubit nespuse aceste meleaguri, domnului profesor BACIU PETRU , care din păcate a trecut în neființă, înainte de a-și vedea finalizat, prezentul studiu monografic.

Aducem, noi berienii, mulțumiri,

doamnei profesor BACIU AURELIA , care din iubire pentru cel alături de care a stat o viață, pentru soțul domniei sale, dar și din respect pentru noi toți, a definitivat prezenta lucrare „Beriu coordonate monografice”, este un studiu amplu, care prin varietatea informațiilor și prin frumusețea redactării, este o invitație, pentru toți cei care o parcurg, de a ne vizita meleagurile, spre a le admira frumusețea și de a le valorifica potențialul economic.

Vă rog să citiți monografia comunei Beriu , spre a ne cunoaște mai bine , pe noi localnici, spre a vă familiariza cu obiceiurile și datinile noastre, care răzbat nealterat , din negura vremii, și de ce nu , spre a vă stabili aici, unde ospitalitatea proverbială românească, se împletește cu mirificul acestor locuri.

În calitate de primar vreau să mulțumesc , de asemenea tuturor aceluia care, si-au adus direct , sau indirect contribuția , la realizarea acestei monografii. Vreau să mulțumesc , directorului Șc. Gen. Beriu , doamnei prof. S. Onescu , precum și sponsorilor acestui eveniment , tuturor locuitorilor com. Beriu, precum și colegilor din administrația publică locală și județeană.

Primar Bîc Emil Moise

„BERIU - COORDONATE MONOGRAFICE”: autori Prof. Petru Baciu și Prof Aurelia Baciu

La 27.08.09. în sala ce poartă denumirea de „Centru de documentare și informare „ din cadrul Școlii Generale „Constantin Daicoviciu” Beriu , a avut loc lansarea cărții **BERIU COORDONATE MONOGRAFICE** , autori Petru Baciu Aurelia Baciu.

Dorința prof. Petru Baciu de a scrie monografia comunei Beriu a găsit înțelegere și sprijin la primarul comunei, **Bîc Emil Moise** ,care , cu acordul consilierilor, a hotărât redactarea cărții.

Asfel o parte din documentele strânse într-o viață si-au găsit întruparea în această carte , începută la cumpăna grea dintre viață și moarte , dar terminată de soția și colaboratoarea sa.

Am dorit ,deci, „să legiferez” prin această carte un act de cultură ai cărei adevărați eroi sunt chiar oamenii acestor locuri, mulți dintre ei fiind adevărați rapsozi populari, spiritualitatea având edificiul unei tradiții.

A scrie monografia unui sat nu este neapărat nevoie de veleități academice, dar presupune neapărat aplecare asupra documentelor privitoare la viața satului și mai presus de orice să te identifice cu sufletul satului , să-și simți bătăile chiar în sufletul tău. A avea această trăire trebuie să fii în satul tău alături și împreună cu oamenii , să le cunoști graiul și firea , să te naști în casă țărănească , să fii uimit de creștăturile de la stâlpii târnațului, de jugul de la boi sau de războiul de țesut.

E nevoie să fii văzut în momentele lui liniștite dar și în clipele de răscruce dureroasă, când oamenii au trebuit să se înstrăineze de ceea ce aveau mai drag: pământul și animalele. Pământul le a luat puterea, le-a lăsat istovirea, dar era al lui și îl iubea.

Satul este urmărit pe cele două coordonate : cea orizontală sau materială și cea verticală sau spirituală, urmărindu-se ce a dat satul în istoria neamului și culturii populare.

Trăim timpuri de mari transformări . Se schimbă portul, se schimbă obiceiurile , s-a modificat gospodăria țaranului ca și mentalitatea lui , depășește granițele în căutarea unui trai mai bun, uitând că cel mai curat câștig se află în inima omului:

„**Dacă este vorba, nu bogăția ci liniștea colibeii tale te face fericit (Ioan Slavici).**

Monografia noastră reînvie virtuțile țaranului , îi redă viața în spiritul cel mai autentic , oferă tinerilor un cod de viață autentic, o cunoaștere a locurilor și a oamenilor păstrători ai tradițiilor.

La activitatea de lansare a cărții au participat primarii din zonă : primarul comunei Orăștioara de Sus , primarul comunei Turdaș, primarul comunei Rapolt, primarul comunei Mărtinești.

Permanent în mijlocul oamenilor și a activităților desfășurate sunt Alexandru Munteanu , primarul municipiului Orăștie . Cu un deosebit respect s-a primit prezența d-lui deputat Iosif Veniamin Blaga.

Sponsorii cărții ne-au onorat cu prezența .

Un spectacol omagial și evocator au încununat activitatea de lansare a cărții: Pistol Petru, Andrișoiu Felicia , Dora Ciama, Călin Ciama merită toată prețuirea noastră , au imprimat o notă de eleganță acestei activități.

Merită toată admirația cei care au evocat personalitatea profesorului Petru Baciu , pe care-i enumerăm : prof. Gabriel Petric, prof. Fumurescu Silvia , prof. Miron Simedrea.

O prezentare elevată, competentă și impresionantă a cărții a făcut-o prof. Silvia Beldiman , cunoscuta meșteră în ale cuvântului .

Puterea cuvântului a fost preluată de acordurile muzicii și dus spre inima tuturor participanților prin Pistol Petru, Felicia Andrișoiu (moderatoare și solistă) , Dora Ciama și nelipsitul de la activități culturale, Călin Ciama.

Participanții au apreciat această activitate culturală iar domnul primar , Bîc Emil Moise ca și consilierii săi și toți salariații primăriei și a școlii s-au implicat activ în buna reușită a activității.

T u t u r o r l e mulțumim.



Prof. Aurelia Baciu

HOTĂRĂRI ALE CONSILIULUI LOCAL BERIU

1. Proiect de hotărâre privind rectificarea bugetului de venituri proprii și subvenții pe anul 2009.

Ședința a fost prezidată de domnul consilier Ștefănie Ilie Mircea președinte de ședință, asistat de domnul primar BÎC EMIL MOISE și domnul secretar BRUZAN EUGEN-IOAN

**Informații de la Guvern**

Guvernul a decis în ședința de guvern din 29. iulie 2009 „STANDARDE DE COST” în administrația publică măsura care face parte din procesul de descentralizare Ministerul Finanțelor, Ministerul Administrației și Internelor, Ministerul Muncii și Ministerul Justiției au termen până în 15 septembrie să lucreze la aceste standarde, adică să evalueze cea ce statul consideră că e optim pentru funcționarea și e absolut necesar să existe.

Adică ce-și poate permite statul să finanțeze de la primărie sub 1.000 de locuitori până la un minister cu 2.000 3000 de angajați, să spună care este nivelul optim de funcționare, care este personalul necesar.

Șeful executivului a spus că personalul unei structurii din administrația publică trebuie stabilit în funcție de dimensiunea acestuia făcându-se diferențieri între o primărie dintr-o localitate cu 1000 de locuitori și una care are 100.000 de locuitori.

Compania Națională de Investiții a finalizat în luna iulie 2009 în cadrul programului „Construcții săli de sport” un total de 21 săli de sport în 16 județe.

Alocarea financiară a Uniunii Europene din Fondul European Agricol pentru dezvoltarea Rurală (FEADR) acordă României prin Ministerul Agriculturii Pădurilor și Dezvoltării Rurale pentru implementarea Programului Național de Dezvoltarea Rurală

(PNDR) în perioada 2007-2013 este de 8 miliarde de euro iar contribuția națională de la bugetul de

stat în valoare de 2 miliarde euro. În acest program pe măsura 322 Renovarea, dezvoltarea satelor îmbunătățirea serviciilor de bază pentru economie și populația rurală și punerea în valoare a moștenirii rurale Primăria Comunei Beriu a depus acest proiect fiind de 2,5 milioane de euro, proiectul urmând ași urma etapele de evaluare, aprobare și finanțare.

Numărul proiectelor depuse este de 13346 cu o valoare publică de 5.077,55 mil. euro, iar 3109 proiecte în valoare publică de 1.719,71 mil. euro au fost contractate în valoare publică totală de 1.520,09 mil. euro

LICITAȚIE PUBLICĂ

În data de 07.09.2009, ora 10,00 la Primăria Comunei Beriu va avea loc licitația publică pentru extindere rețele electrice în satul Căstău în cadrul programului electrificare 2007-2009.

C.A.R UNIREA, DE ACUM PREZENTA ȘI ÎN BERIU

Existența și funcționarea caselor de ajutor reciproc este atestată documentar încă din anul 1884, când sub denumirea de „cutii frățești”, au contribuit la întrajutorarea păturilor mai puțin avute ale populației.

La nivel de județ, casele de ajutor reciproc sunt reunite în Uniunea Teritorială care le controlează activitatea, iar uniunile teritoriale formează Uniunea Națională a C.A.R.

C.A.R. Unirea este o asociație, fără scop patrimonial, instituție financiară nebancară, înregistrată în Registrul de Evidență, deschis la B.N.R., având peste 7738 de membri.

Numeroasele solicitări ale cetățenilor din mai multe sate și comune, cât și strategia de dezvoltare adoptată de consiliul director, a determinat înființarea de agenții în câteva comune, acțiune care continuă în special în perspectivă ca prin intermediul caselor de ajutor reciproc să se deruleze într-un viitor apropiat, credite rambursabile sau nerambursabile acordate fie de guvern fie de instituțiile europene.

Pentru a deveni membru al casei de ajutor reciproc, solicitantul trebuie să completeze o cerere de înscriere, care se analizează și să aprobă de consiliul director, să cunoască și să respecte statutul propriu al CAR și să depună lunar contribuția la fondul social, care potrivit aprobării conferinței membrilor, nu poate fi mai mică de 5 lei și mai mare de 500 lei.

În data de 1 octombrie 2008, CAR Unirea Deva a decis să deschidă un punct de lucru în comuna Beriu, fapt ce a fost posibil cu sprijinul Primăriei Comunei Beriu, care a pus la dispoziția un spațiu pentru desfășurarea acestei activități, sediul punctului de lucru fiind situat chiar lângă sediul primăriei.

LUCRĂRI DE ASFALTARE LA SIBIȘEL

Au început lucrările de asfaltare pe drumul Sibişelului, drumul care duce spre Baia și spre cabana Prislop.

La finele lunii iulie 2009, în evidențele punctului de lucru Beriu al CAR

Unirea erau înscriși 174 de membri, domiciliați pe raza comunei.

Punctul de lucru din Beriu este deschis zilnic, între orele 9 și 17.

Membrii Casei de Ajutor Reciproc Unirea au dreptul să beneficieze de împrumuturi, după cum urmează:

a) Împrumuturi care depind de mărimea fondului social ÎMPRUMUTUL TRADIȚIONAL

- se acordă membrilor care au cel puțin 3 (trei) luni vechime;
- suma împrumutului poate fi de 3-5 ori valoarea fondului social;
- împrumutul se poate restitui în maxim 36 rate lunare;
- dobânda se achită în rate lunare, odată cu rata la împrumut;
- împrumuturile se garantează cu giranți (un girant cu venit lunar de peste 650 lei la 2.000 lei împrumut + dobândă) sau cu ipotecă imobiliară;

ÎMPRUMUTUL EGAL CU FONDUL SOCIAL

- împrumutul este egal cu fondul social și se garantează cu acesta;

ÎMPRUMUTUL SUPLIMENTAR (DE COMPLETARE)

- valoarea acestuia nu poate depăși valoarea ratelor achitate din vechiul împrumut.

ÎMPRUMUT DE CAPITALIZARE

- se poate acorda numai o singură dată pe an, întreg împrumut fiind transferat în fondul social propriu al membrului, oferindu-i acestuia posibilitatea să acceseze un împrumut mai mare.

b) Împrumuturi care nu depind de fondul social**ÎMPRUMUTUL DE URGENȚĂ**

- se acordă pentru 1,2,3, sau 4 săptămâni;
- dobânda se achită împreună cu rata, la scadența finală a împrumutului;

Un interes cu totul aparte au manifestat membrii casei de ajutor reciproc față

de dobânzile substanțiale pe care le-au primit la finele anului trecut, pentru fondul social deținut, dobânzi care au depășit dobânda pentru depozitele la termen constituite de populație la bănci, iar faptul că pentru membrii decedați, casa acordă indemnizații de deces de peste 1.500 lei, a fost unanim apreciat.

Activitatea Casei de Ajutor Reciproc Unirea este deosebit de complexă, fiind destul de greu de oglindit în întregime, în doar câteva rânduri. De aceea, salariații Casei, responsabilii de agenții comunale și împuterniciții de zonă vă stau la dispoziție cu toate detaliile.

CONDUCEREA

BISERICA ORTODOXĂ CĂSTĂU

„CASA MEA SE VA NUMI
CASA DE RUGĂCIUNE PENTRU
TOATE NEAMURILE”

- MATEI 21.13 -

La Căstău există din cele mai vechi timpuri un locaş de cult ortodox cu hramul „Stretenia”, dar datele scrise lipsesc.

Fiind o construcție veche, ea a fost demolată și pe același loc din centrul satului s-a construit actuala biserică. Aprobarea s-a primit prin Înaltul Decret de curte cu nr. 1810 din 11 mai 1865 al Înaltului Guvern Regesc și prin Comitetele Națiuni Sătești, Conrad Smidt, construcția începând la 1 octombrie 1868 și se termină în 6 decembrie 1874.

Lucrările sunt conduse de preotul Aron Daniil, până în 1874, 1 septembrie când acesta moare. Proiectul de construcție aparține ing. Iosif Dancher, iar construcția este executată de echipa zidarului Iosif

impune ca una dintre cele mai frumoase biserici din zonă și județ.

Construcția este tip „corabie”, cu altarul spre răsărit. Este zidită în stil roman, cu numeroase elemente bizantine și moderne, cu arcade și stâlpi de susținere într-o îmbinare arhitectonică specifică.

Are lungime de 30 m, lățime de 8-15 m și înălțime în interior de 16m.

Din pronaos, ușa din stânga duce spre cor și clopotniță, pe o scară de lemn în spirală, cu 100 trepte. Interiorul bisericii e masiv și impresionant. El are cele trei părți constitutive; pronaos, naos și altar cu trei ferestre mari spre nord, cu două ferestre mari și una de jumătate spre sud, cinci geamuri mai mici ale altarului și un geam medalion. Iconostasul sau tâmpla bisericii e din lemn și are la mijloc Ușile împărătești și lateral Ușile diaconești.

Icoanele de pe catapeteasmă sunt aranjate în ordine specifică ritualului ortodox. Au fost lucrate de pictorul Ioan Oprișan din Orăștie în anul 1876. Același pictor consemnează în 1876 pe dosul icoanei Nașterea Domnului de la altar următoarele:

„În anul 1874, 5 Decembrie, s-a slujit Sf. Liturghie în biserică Greco-orientală din Căstău, fiind preot Ion Daniil, corator Achim Vasiloiu, Ion Pop jude, V. Andreiucasier comunal, Nicolae Cătănicidocente, Ion Samoilescu, cantor”
(Scrisă de I. Oprișan, pictor Căstău, 1876/II).

Biserica are hramul „Sfinții Arhangheli Mihail și Gavril”.

În fața altarului, în naos, în părțile laterale sunt situate cele două strane și două tetrapoduri pe care sunt expuse icoane. În mijlocul altarului este Sfânta Masă sau Pristolul pe care în timpul liturghiei, pâinea și vinul se prefac în Trupul și Sângele lui Hristos. Tot pe Sfânta

Masă se află Antimisul, Evanghelia, sfeșnice cu lumânări, cruci și Chivotul, o biserică în miniatură în care se păstrează Sfânta Cuminecătură pentru cei grav bolnavi ce nu pot servi la Liturghie. Chivotul de aici a fost executat de către Ilie Bodiștean din Orăștie în 1928 cu 3.400 lei.

În partea stângă a altarului se află Proscomidiarul, o nișă de perete, cu geam



în care preotul pregătește darurile de pâine și vin pentru Sfânta Liturghie.

În 1925 sub preotul Andrei Octavian, nepot al preotului Ioan Daniil, biserică a fost zugrăvită de K. Smidt din Orăștie.

În 1957 sub preotul Isar Alexandru, biserică a fost electrificată.

În 1965 sub preotul Rădulescu Nicodim a fost din nou reparată și zugrăvită, iar în octombrie 1965 târnosită de I.P.S. Arhiepiscop Teoctist al Aradului, devenit mai târziu patriarh.

În anul 1998 Episcopul Dr. Timoteiu Sevcicu oficiază slujba vecerniei alături de un sobor de preoți.

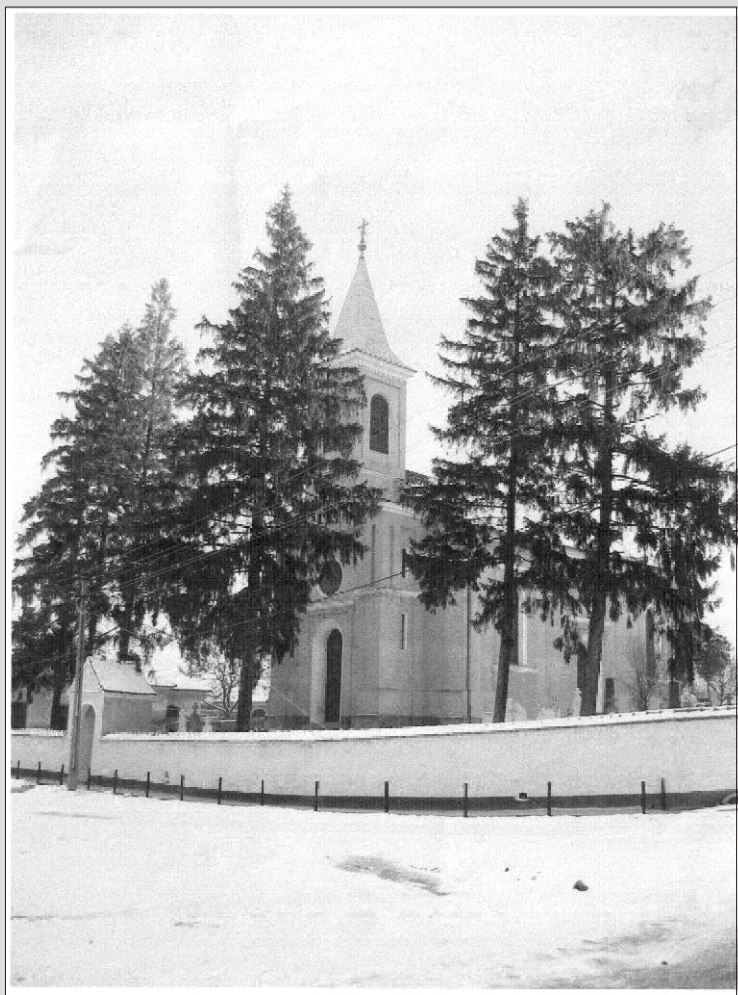
Din 1979 paroh la această biserică este Sorel Udilă, sub păstoriarea căruia s-a refăcut acoperișul cu țiglă, s-a vopsit turnul, a fost reparată tencuiala exterioară, s-a împodobit biserică cu covoare, odoare, icoane, prosoape ornamentale, s-au aranjat împrejurimile bisericii și casa parohială, carul mortuar și garajul.

Turnul bisericii s-a reamenajat, s-au pregătit pereții pentru pictură, în tempera, s-au fixat lambriuri, s-au fixat lambriuri, s-au reamenajat și s-au vopsit scaunele.

Toate acestea au însemnat trudă, pricepere din partea preotului Sorel Udilă, putere de a mobiliza oamenii în jurul bisericii.

Căstăienii au fost și au rămas cu multă dăruire față de biserică, dovadă sunt participarea credincioșilor la Sfintele slujbe și donațiile făcute.

**Preot paroh,
SOREL UDILĂ**



Antoni din Orăștie.

Construcția a costat în afară de contribuția localnicilor, suma de 12.000 florini sumă care se plătește din „Casa aloidală”.

Biserica Ortodoxă Română din Căstău este așezată pe o costișă, este o construcție impunătoare, vizibilă din orice parte a hotarului, chiar și de la distanță, se

ACHIZIȚII UTILAJE NOI LA PRIMĂRIA BERIU

FOTBAL RURAL ÎN JUDEȚUL HUNEDOARA

ECHIPA PRIMĂRIEI BERIU UN ONARANT LOC III



Acțiunea "CUPA PRIMĂRIILOR" Ediția a II a 2009 care s-a desfășurat cu sprijinul Asociației Județene de Fotbal și a Consiliului Județean Hunedoara a luat sfârșit pe data de 15 august 2009 când a avut loc finala și semifinala competiției, gazdă fiind Primăria Comunei Certejul de Sus.

Astfel s-a jucat finala între Primăria Ilia și Primăria Răchitova meciul fiind câștigat de echipa din Ilia cu scorul de 4-1, meciul fiind foarte echilibrat.

Drăgoșel Gheorghe spune că a avut onoarea și plăcerea de a conduce echipa Primăriei Beriu și de a juca semifinalele competiției cu echipa Primăriei Băița, meci pe care l-am câștigat cu scorul de 2-1.

La sfârșitul competiției echipele au fost premiate cu cupe, tricouri și mingi de fotbal de către organizatori.

De menționat faptul că toate aceste echipe care s-au înscris în competiție, au dat dovadă de seriozitate și plăcerea de a juca fotbal, unele dintre ele ridicându-se la un nivel înalt, putând face față oricând competiției campionatului județean.

De aceea îmi doresc ca la anul cu sprijinul primarului Bîc Emil Moise și a Consiliului Local să ne înscriem în competiția Județeană de fotbal.

Mulțumim tuturor celor care s-au implicat în această acțiune.



Coordonator echipa de fotbal
DRĂGOȘEL GHEORGHE

GRĂDINIȚELE COMUNEI BERIU



PENSIA DE URMAȘ

Cine are dreptul la pensie de urmas?

Daca persoana decedata era pensionar sau îndeplinea condițiile pentru obtinerea unei pensii, au dreptul la pensie de urmas: A. Copii: până la vârsta de 16 ani;

daca își continua studiile într-o forma de învățământ organizată potrivit legii, până la terminarea acestora, fara a depasi vârsta de 26 de ani; pe toata durata invalidității de orice grad. daca aceasta s-a ivit în perioada în care se aflau în una dintre situațiile prevazute mai sus; B. Sotul supraviețuitor:

la împlinirea vârstei-standard de pensionare, daca durata casatoriei a fost de cel puțin 15 ani. Daca durata casatoriei a fost mai mica de 15 ani, dar de cel puțin 10 ani, cuantumului pensiei de urmas convenit se diminueaza cu 0,5% pentru fiecare luna, respectiv 6% pentru fiecare an de casatorie în minus; indiferent de vârsta, pe perioada în care este invalid de gradul I sau II, daca durata casatoriei a fost de cel puțin 1 an; indiferent de vârsta și de durata casatoriei, daca decesul sotului sustinator s-a produs ca urmare a unui accident de munca, a unei boli profesionale sau a tuberculozei și daca nu realizeaza venituri lunare dintr-o activitate profesionala pentru care asigurarea este obligatorie sau acestea sunt mai mici de o patrimoniu din salariul mediu brut, utilizat la fundamentarea bugetului asigurarilor sociale de stat; care nu îndeplinește condițiile prevazute de lege, pe o perioada de 6 luni de la data decesului, daca în aceasta perioada nu realizeaza venituri lunare dintr-o activitate profesionala pentru care asigurarea este obligatorie sau acestea sunt mai mici de o patrimoniu din salariul mediu brut, utilizat la fundamentarea bugetului asigurarilor sociale de stat; care are în îngrijire la data decesului sustinatorului unul sau mai multi copii în vârsta de până la 7 ani, până la data împlinirii de catre ultimul copil a vârstei de 7 ani, în perioadele în care nu realizeaza venituri lunare dintr-o activitate profesionala pentru care asigurarea

este obligatorie sau acestea sunt mai mici de o patrimoniu din salariul mediu brut, utilizat la fundamentarea bugetului asigurarilor sociale de stat. Sotul supraviețuitor care are dreptul la o pensie proprie și îndeplinește condițiile prevazute de lege pentru obtinerea pensiei de urmas dupa sotul decedat poate opta pentru cea mai avantajoasa pensie. Acte necesare:

cerere pentru înscrierea la pensie de urmas; actele de stare civila ale solicitantilor; decizia de pensie/talon de pensie (pentru cazurile în care sustinatorul decedat avea calitatea de pensionar); adeverinta de studii (elev sau student); cauza decesului (cu exceptia situatiilor în care sustinatorul decedat avea calitatea de pensionar); declaratie pe propria raspundere din care sa rezulte ca urmasul nu a fost condamnat prin sentinta ramasa definitiva pentru infractiunea de omor sau tentativa de omor comisa asupra sustinatorului; pentru cazurile în care sustinatorul decedat nu avea calitatea de pensionar sunt necesare și: carnetul de munca (original și copie); alte acte prevazute de lege privind vechimea în munca sau vechimea în serviciu realizata în alte sectoare de activitate; livretul militar (original și copie); diploma de studii (original și copie) sau adeverinta din care sa rezulte durata normala și perioada studiilor, precum și certificarea absolvirii acestora; pentru persoanele care au urmat cursurile unor institutii de învățământ universitar în strainatate este necesara dovada recunoasterii acestora de catre statul român; adeverinta privind sporurile și adaosurile reglementate prin lege sau prin contractul colectiv/individual de munca; adeverinta privind condițiile de munca speciale și/sau deosebite; acte pentru dovedirea calitatii de beneficiar al Decretului-lege nr. 118/1990, Legii nr. 341/2000 etc

ÎNFIINȚARE A.D.I. GEMINA

În data de 01 august 2009 s-a înființat Asociația de Dezvoltare Intercomunitară „Gemina”, Geoagiu care are în componența Primăria Comunei Beriu reprezentată prin primar Bîc Emil Moise, Primăria Orașului Geoagiu reprezentată prin primar Mariș Simion, Primăria Comunei Romos reprezentată de primar Pătrunjan Mircea, Primăria Comunei Turdaș reprezentată de primar Lupu Aurel, Primăria Comunei Rapolt reprezentată de primar Roman Octavian, Primăria Comunei Balșa reprezentată de primar Meteșan Simion, Primăria Comunei Orăștioara de Sus reprezentată de primar Bodea Viorel.

Asocierea s-a făcut pentru a obține finanțare pentru promovarea turismului în zonă.

Colectivul de redacție:

Responsabil redacție - Romulus Mariș

Daniela Tomuța
prof. Mihaela Cîndea
ing. Adrian Micuț

TIPARUL EXECUTAT LA
tipografia "Danielle"

danielle
TIPOGRAFIE

Tehnoredactare
- Alin Suci

Orăștieștr. G. Coșbuc nr. 26 tel.: 0254-24.24.10